

**ВСЕРОССИЙСКАЯ ОЛИМПИАДА ШКОЛЬНИКОВ
ИСКУССТВО (МХК). 2023-24 уч. г.
МУНИЦИПАЛЬНЫЙ ЭТАП. 8 КЛАСС**

Уважаемый участник!

При выполнении заданий Вам предстоит работа, которую лучше организовать следующим образом:

– внимательно прочитайте задание и посмотрите на предложенные Вам источники;

– если Вы не уверены в ответе, не волнуйтесь – в материале заданий очень часто содержатся важные детали, опираясь на которые Вы логически можете прийти к верному ответу;

– чётко распределяйте собственное время, обращая внимание на количество баллов за каждое задание.

За каждый правильный ответ Вы можете получить определённое членами жюри количество баллов, но не выше указанной максимальной оценки.

Сумма набранных баллов за все решённые вопросы – итог Вашей работы. Максимальное количество баллов – 82.

Задания считаются выполненными, если Вы вовремя сдали их членам жюри.

Желаем успеха!

Задание 1.

Следствием египетской кампании Наполеона стало открытие европейцами культуры Древнего Египта. На протяжении первой половины XIX века формируются все крупнейшие собрания египетского искусства в Европе: коллекции Британского музея, Лувра, музеев Турина и Берлина. С другой стороны, в самом Каире в середине XIX века возникает Служба египетских древностей и Булакский музей, возглавляемый замечательным французским египтологом Огюстом Мариетом. На протяжении второй половины столетия

все эти коллекции значительно пополняются и открываются для широкой публики. В задании мы напомним лишь о некоторых собраниях, и сейчас определяющих наши представления о культуре Египта и ставших настоящими исследовательскими центрами по изучению искусства восточной древности.

Значительная часть египетской коллекции Британского музея – это вещи, отбитые англичанами у армии Наполеона в битве при Ниле и подаренные музеем в 1803 году. Так в Британский музей попал и знаменитый Розеттский камень, и колоссальные статуи эпохи Рамессидов, и часть собрания саркофагов Нового царства. Шедеврами нынешнего собрания Британского музея по праву считаются фрагменты росписей гробниц египетских вельмож эпохи Нового царства.

Египетский отдел Лувра открылся и значительно пополнился благодаря стараниям Жана-Франсуа Шампольона, который приобрёл для Лувра большую коллекцию египетских вещей в 1824 году. В современную коллекцию Лувра входят древнейшие стелы, относящиеся к IV тысячелетию до н.э., и гранитные статуи египетских богов, среди которых много изображений Гора и Сехмет.

С 1828 года в Берлине в королевском собрании древностей начинает формироваться египетская коллекция, для которой в 1850 году строится новое здание на Музейном острове. В начале XX века её пополнили знаменитые вещи амарнского периода – рельефы и бюсты эпохи Эхнатона.

Самое крупное собрание предметов древнеегипетского искусства – это Египетский национальный музей в Каире, который был создан в 1858 году, а в нынешнем здании разместился с 1902 года. Уровень каирского собрания превосходит любую другую коллекцию египетского искусства, но даже на этом фоне в нём выделяются залы скульптуры Древнего царства и экспонатов из гробницы Тутанхамона.

С момента открытия в 1912 году Музея изящных искусств (ныне ГМИИ им. А.С. Пушкина) в нём экспонируется египетское собрание, основу которого составила блестящая коллекция В.С. Голенищева. Позднейшие приобретения расширили представления о культуре Позднего и птолемеевского Египта, его взаимосвязях с античным миром. Свидетельством этого является замечательная коллекция фаюмского портрета, представленная в залах музея.

Внимательно рассмотрите произведения египетского искусства, собранные в задании. Опираясь на свои знания и краткое описание каждого из музеев, приведённое выше, определите, в каком из музеев находится каждый предмет.

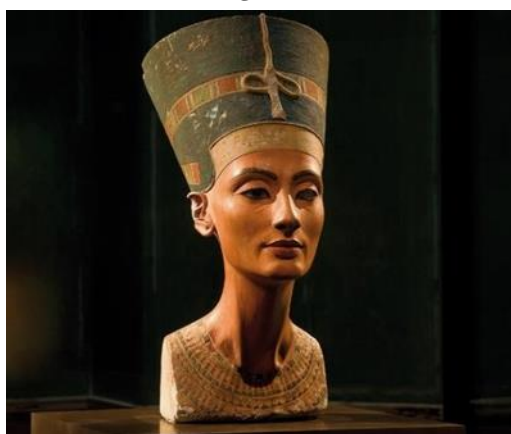
1



2



3



4



5



6



7



8



9



10



11



12



13



14



Ответ:

Египетский музей в Берлине	
ГМИИ им. А.С. Пушкина	
Британский музей	
Лувр	
Египетский национальный музей в Каире	

По 1 баллу за каждый правильный ответ. Всего за задание 1 – 14 баллов.

Задание 2 (12 баллов)

В этом задании мы обратимся к творчеству советского архитектора Степана Христофоровича Сатунца (1910–1985). Его наследие очень велико, он строил во многих больших городах бывшего Советского Союза: Тбилиси, Москве, Минске, Баку, Ереване, менее крупных – Ярославле, Цхалтубо, Гаграх и др.

Одним из основных в творчестве Сатунца был жанр общественных зрелищных сооружений – театров, клубов, кинотеатров и цирков. Часто его привлекали постройки, предполагавшие использование центрических форм. В частности, он выполнил проекты тринадцати разных цирков, многие из которых – в Тбилиси, Волгограде, Ярославле, Москве и Нижнем Новгороде были реализованы.

В задании вам представлены фотографии двух цирков, построенных по проекту С.Х. Сатунца – цирк в Тбилиси (совместно с М. Непринцевыми и В. Урушадзе) (1940) и Большой Московский цирк на проспекте Вернадского совместно с Я.Б. Белопольским и Е.П. Вулых (1964–1971).

Сравните эти сооружения. На какие типы построек в каждом случае опирается архитектор? Как это отражается на композиции форм и декорации объёмов? Как в каждом случае с помощью архитектурной композиции трактуется само цирковое представление? В качестве ответа напишите небольшой связный текст размером 10-12 предложений

Цирк в Тбилиси (1940)



Большой Московский цирк (1964-1971)



Всего за задание 2: максимум 12 баллов.

Задание 3

С начала 1930-х до начала 1940-х годов в Москве было проведено несколько архитектурных конкурсов на строительство нового здания театра режиссёра Всеволода Эмильевича Мейерхольда (1874–1940). Новое здание должно было сменить старое, разместившись на углу Садово-Триумфальной площади (с 1935 по 1992 год площадь Маяковского) и Тверской улицы (с 1932 по 1990 год улица Горького). Первоначально проектом занимались молодые архитекторы – М. Бархин и С. Вахтангов. И в разработке конструктивной и эстетической концепции самое активное участие принимал Вс. Мейерхольд. По существу, это была совместная работа. Первые проекты М. Бархина и С. Вахтангова соотносились с современными авангардными тенденциями и напрямую были связаны со спектаклями режиссёра 1920-х годов.

Месторасположение театра им. Мейерхольда (ГосТим) в 1930-е годы оказалось в центре общего градостроительного плана реконструкции Москвы, в частности Тверской улицы. Сложное и уникальное решение внутреннего пространства – зрительного зала и сцены – режиссёру и архитекторам с трудом, но удалось отстоять. А вот внешний облик здания стал предметом споров и принят не был. Именно фасады здания стали объектом конкурсов. В этих профессиональных соревнованиях приняли участие несколько архитектурных групп.

В 1933 году наравне с новым вариантом М. Бархина и С. Вахтангова рассматривались проекты Г. Гольца, И. Голосова и А. Бурова, в дальнейшем появился ещё и проект архитектора А. Щусева. Но зданию театра Мейерхольда было не суждено появиться в Москве. В 1938 году театр закрыли. В 1940 году расстреляли Вс. Мейерхольда. Недостроенное здание театра было решено превратить в концертный зал (Концертный зал им. П.И. Чайковского). Этот проект в 1940 году осуществил архитектор Д. Чечулин.

Конкурсные проекты театра Мейерхольда разрабатывались в течение десяти лет. Если посмотреть на результаты работы над этим проектом, то возможно увидеть, как меняется архитектура, как движется от авангарда к использованию классики или неоклассики, к формированию «сталинского ампира». И ещё особенно интересно наблюдать, как концепции и решения разных архитекторов, участвовавших в конкурсе, повлияли на окончательный вариант здания (Концертный зал им. Чайковского).

В этом задании перед Вами проекты здания театра им. Мейерхольда разных архитекторов (М. Бархина и С. Вахтангова, Г. Гольца, И. Голосова, А. Бурова совместно с А. Власовым, А. Щусева) и искусствоведческие тексты, посвящённые одному из проектов.

Внимательно прочитайте тексты и посмотрите на проекты театра Мейерхольда. Подумайте, о каком проекте размышляют искусствоведы?

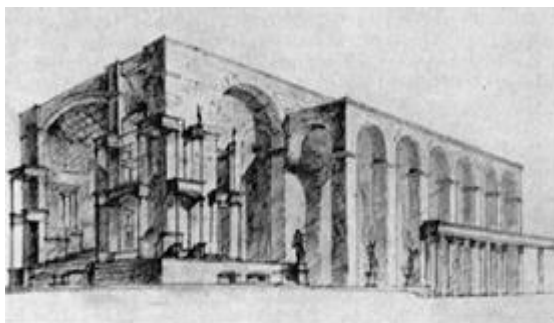
1



2



3



4



5



6



7



8





9. Проект концертного зала
им. П.И. Чайковского. Д. Чечулин. 1940



10. Концертный зал им.
П.И. Чайковского

М.И. Астафьева-Длугач. Зодчие Москвы. XX век. Книга 2. А. Буров (1900– 1957)

Источник: <https://design.wikireading.ru/hmxZblyPpR>

«Поиск образа театра, и в частности, идея открытого летнего театра для массовых представлений, всегда интересовал Бурова. Многочисленные рисунки современных и античных амфитеатров и арен в Риме, Вероне и Афинах часто встречаются среди эскизов и набросков на полях рукописей Бурова, в его дневниках и заметках».

А.М. Кожевников. От театра им. Мейерхольда к концертному залу им. П.И. Чайковского. К 75-летию со дня постройки.

Источник: <https://marhi.ru/AMIT/2015/3kvart15/kozhh/kozhh.pdf>

«Вариант архитекторов А.К. Бурова и А.В. Власова показался В.Э. Мейерхольду наиболее созвучным идеям его театра по сравнению с остальными предложениями, представленными Моспроектом. А.К. Буров и А.В. Власов считали неверным в данном случае следовать традициям классической архитектуры как не соответствующей революционным идеям Мейерхольда. Они так прокомментировали своё решение: «Единственный путь

—это решить стену и объём, используя культурное наследие в том же аспекте, как Вс. Мейерхольд трактует “Ревизора” и “Горе уму”, т. е. в планесовременного отношения к этому материалу». Поэтому фасад со стороны Садово-Триумфальной площади представлял собой плоскость, на которой было размещено углубление со сценой, обращённой на улицу, — “Фасадная сцена трансформируется в экран и кино”. Как вариант, эта сцена могла быть декоративным панно, изображающим внутренний мир театра (*предположение автора*). Круглые окна, освещающие помещения артистических уборных, составляют главный мотив фасада и обрамляют сцену.

Вход в театр решён как “гипертрофированная дверь, что является приёмом смещения масштабов, доведя его до максимальной театрализации”. Фасад вдоль улицы Горького решён в виде трёхэтажных балконов, напоминающих

Шекспировский театр “Глобус”. Это как бы условный разрез здания. Между колонн расположены “полихромные скульптуры (муляжи) персонажей мейерхольдовских постановок”. А.В. Щусев так охарактеризовал представленный вариант: “Решение всё же оригинальное и сработано с талантом и вкусом”. Этот вариант являлся действительно новым взглядом на подход к проектированию театра. Главная идея заключалась в желании авторов максимально показать в решении фасада внутреннее содержание здания».

С.О. Хан-Магомедов. Серия “Творцы авангарда”. Андрей Буров. Постконструктивизм А. Букова. С. 107–111

«Зрелый постконструктивизм появился в проектах Букова позже, начиная с 1933 года. Именно тогда Буров начинает формальные эксперименты на уровне не только объёмно-пространственной композиции, но также форм и деталей. Как и многие другие архитекторы, Буров, “обогащая” конструктивистские фасады, стремился изобретать новые декоративные формы и детали, а не заимствовать их из ордерной классики. Прежде всего он отказывается от таких форм и деталей, которые в ордерной архитектуре занимают конкретное место в композиционной иерархии, чётко различая, где верх, а где низ. Букова в этой иерархии привлекают формы нейтральные, т. е. такие, которые можно располагать в любой последовательности по вертикали (что классический ордер не допускает) и по горизонтали. Он разрабатывает ряд проектов, где фасады представляют собой некую декоративную сетку, ячейки которой заполнены стандартными архитектурно-декоративными элементами, которые Буров тщательно прорисовывает. Из этих стандартных элементов и “набирается” рисунок фасадов в целом. Это, как правило, прямоугольные детали, которые, в свою очередь, Буров делит на более мелкие стандартные декоративные элементы. Выстраивается некая иерархия декоративных деталей, которые образуют свою двухступенчатую последовательность. Можно сказать, что в ряде проектов 1930-х годов Буров нащупал контуры своеобразной художественно-композиционной системы, автономной и от авангарда, и от неоклассики». <...>

«Эта тема – центрирование прямоугольных панелей – была использована (совместно с А. Власовым) в конкурсном проекте театра Вс. Мейерхольда (1933 г.). А.В. Щусев, бывший в то время главным архитектором улицы Горького, отмечал, что проект архитекторов Букова и Власова казался Вс. Мейерхольду более созвучным для его театра, чем другие проекты. Щусев писал об этом проекте: “Мотив оригинальный, сочинённый самими авторами, а отнюдь не заимствованный где-то”».

Ответ:_____.

За правильный ответ – 10 баллов.

Задание 4.

С Египтом связаны путешествия или даже целые периоды жизни многих русских живописцев.

В середине 1870-х годов Каир дважды посетил Константин Егорович Маковский. Здесь ярко раскрылся его дар художника-жанриста, колоритно передающего экзотические приметы повседневной жизни восточного города.

В 1881–1882 годах по Египту путешествовал Василий Дмитриевич Поленов, открывая для себя архитектурные ансамбли и другие памятники культуры Древнего Египта.

В 1911 году в Каир приезжал Мартирос Сарьян, изучавший регионы, связанные с историей древней Армении и Ближнего Востока в целом.

В задании собраны некоторые виды Египта, созданные этими художниками. Посмотрите на иллюстрации.

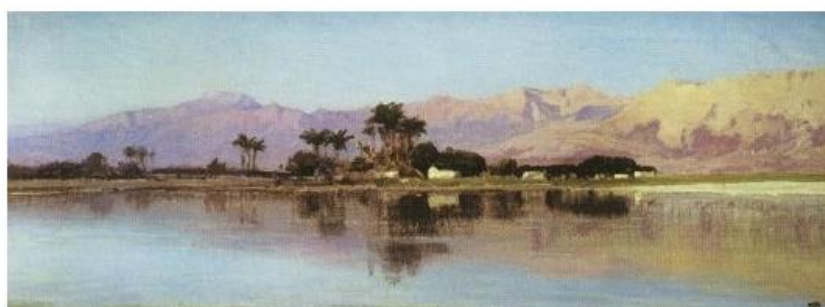
- На что обращает внимание каждый из живописцев?
- Какие герои, пейзажные картины, время года и время суток выбирает каждый из них?
- Какие живописные приёмы – композиция, колорит, точка зрения, построение пространства – используют мастера для того, чтобы передать атмосферу египетской природы, древних руин или видов города?
- В чём художественная манера представленных в задании авторов приближается к стилю мастеров Древнего Египта? Или таких сближений нет? А, напротив, русские художники испытывают влияние современного им мусульманского искусства?



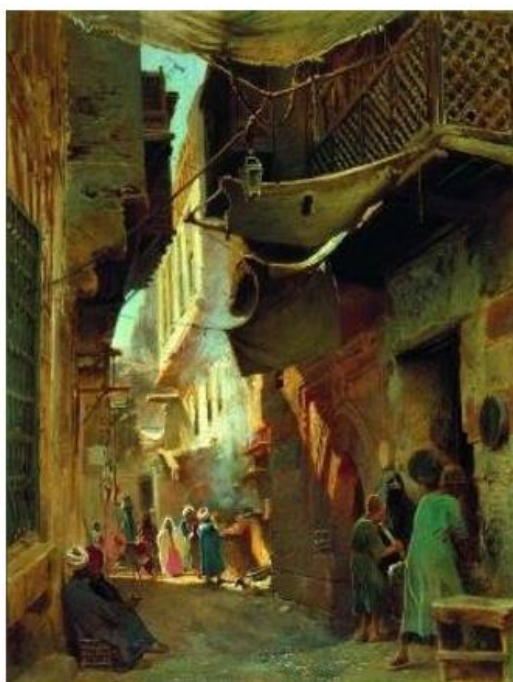
В.Д. Поленов. Храм Изиды на
острове Филе



В.Д. Поленов. Нил у скал
Гебель-Шейх-Хериди



В.Д. Поленов. Нил у Фиванского хребта



К.Е. Маковский. Улица в Каире



К.Е. Маковский. Каирский дворик

□



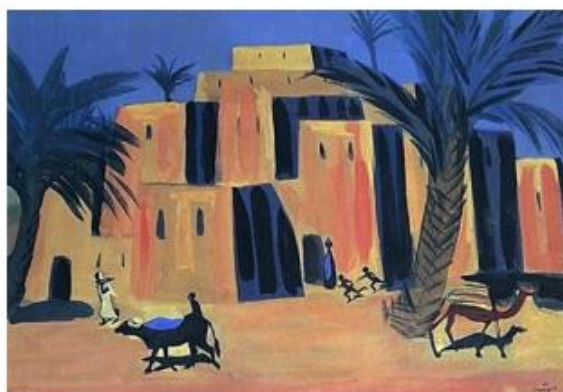
К.Е. Маковский. Перенесение
священного ковра в Каире. 1876



М.С. Сарьян. Ночной пейзаж.
Египет



М.С. Сарьян. Финиковая пальма.
Египет



М. Сарьян. Феллахская деревня.
1911

Для анализа Вы можете выбрать не менее пяти произведений двух или всех трёх художников. Опираясь на эти и любые другие вопросы, которые покажутся Вам важными, напишите небольшое рассуждение на тему «Образ Египта в работах...». На месте многоточия напишите фамилии выбранных Вами художников. Минимальный объём текста – 120–150 слов; максимальный объём не ограничен.

Критерии оценки ПИСЬМЕННОГО РАССУЖДЕНИЯ

Критерии оценки письменного рассуждения выстроены таким образом, чтоб в

работах участников максимально высоко ценилось умение раскрыть и описать смысл художественного произведения через анализ средств выразительности.

При оценке работ следует руководствоваться следующими критериями:

А. Интерпретация и понимание

Работа демонстрирует способность участника последовательно и обоснованно:

- сравнивать разнородные тексты
- видеть глубокие смыслы
- делать тонкие наблюдения для их выявления
- привлекать для выявления смыслов широкий круг ассоциаций.

Максимальный балл: 26. Шкала оценок: 0–9–18–26

В. Создание текста

В работе присутствует:

- постоянная опора на анализируемое произведение (цитаты, описание деталей, примеры и т. п.)
- композиционная стройность, логичность повествования
- стилистическая однородность

Максимальный балл: 15. Шкала оценок: 0–5–10–15

С. Грамотность

В работе отсутствуют языковые, речевые и грамматические ошибки.

Максимальный балл: 5. Шкала оценок: 0–3–4–5

Примечание: Сплошная проверка работы по привычным школьным критериям грамотности с полным подсчётом ошибок не предусмотрена. При наличии в работе языковых, речевых и грамматических ошибок, серьёзно затрудняющих чтение и понимание текста (в среднем более 5 грубых ошибок на 100 слов), работа по этому критерию получает 0 баллов.

ИТОГО максимальный балл за задание № 4 – 46 баллов.